

Anleitung Makro für Word erstellen: um Markups beim PDF-Export auszuschalten

Gehe zu deinem Vorlagen-Ordner:

(Den Usernamen entsprechend anpassen)

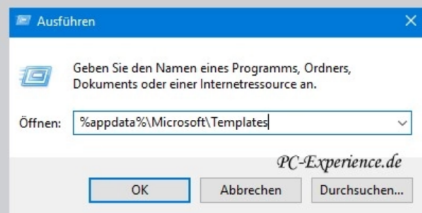
C:\Users\Andreas\AppData\Roaming\Microsoft\Templates

Oder wende diesen Befehl an, um den Template-Vorlagen-Ordner von Word sichtbar zu machen:

Damit das Ganze nicht in einer Gruppentherapie endet, hilft uns eine ganz bestimmte Syntax, die wir euch jetzt vorstellen wollen:

%appdata%\Microsoft\Templates

Dies geben wir über **Start -> ausführen** oder die Tastenkombination **Windows + R** ein und bestätigen die Eingabe mit Enter.



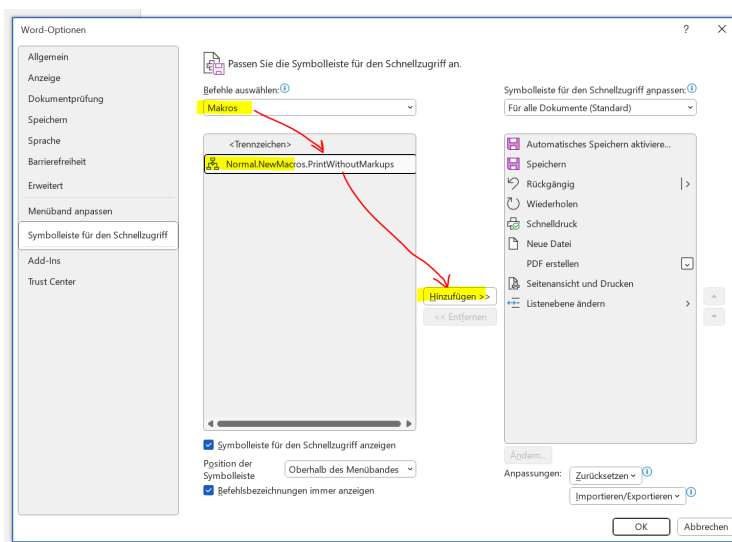
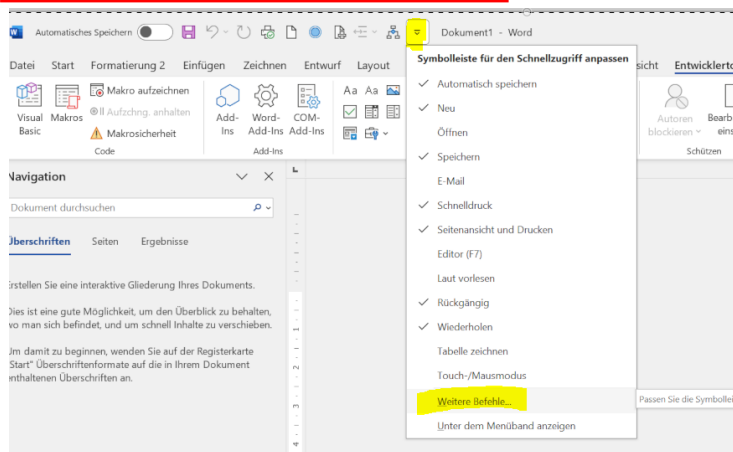
Das Ganze sieht dann so aus:

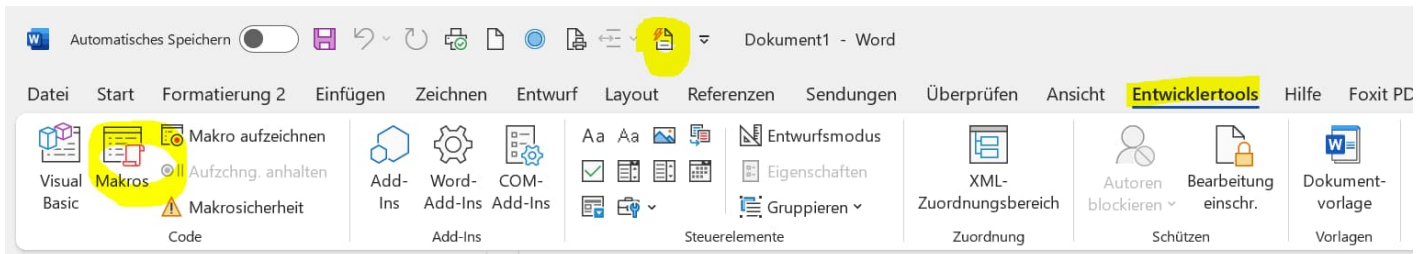
Name	Erstelldatum
Charts	26.02.2024 14:54
Document Themes	06.02.2023 14:50
LiveContent	27.01.2023 15:03
SmartArt Graphics	09.02.2023 17:17
Arbeitszeittabelle (wöchentlich).xlsx	02.10.2023 18:03
Design „Gefiedert“.potx	17.05.2023 09:52
Normal.dotm	27.01.2023 15:19
NormalEmail.dotm	27.01.2023 15:17
Notizbuch öffnen.onetoc2	01.02.2023 07:57
Technologiebrochure.potx	17.05.2023 09:46

Öffne die Normal.dotm-Datei und drücke "Alt + F11", um den Makroeditor aufzustellen.

Dann gib dort den Text von der übernächsten Seite mit dem Makro ein.

Gehe in Word in die Word-Symbolleiste und erstelle einen neuen Symbolleistenbefehl. Wähle das Makro aus, dass Du zuvor im VBA-Editor erstellt hast. Siehe Bilder. Passe das Symbol noch an, damit man erkennt, dass es für den PDF-Export ist.





Fertiges Makro

Sub PrintWithoutMarkups()

' Makro exportiert ein Word ohne Markups und aktualisiert alle Tabellen, Inhalts- und Abbildungsverzeichnisse.
' AVO + ChatGPT 28.01.2025
' V1.0

' Alles im Word-Dokument aktualisieren:
' Quelle: https://www.youtube.com/watch?v=6-_G3xqpsdw, Indra Kohl
Selection.WholeStory 'Ganzes Dok markieren
Selection.Fields.Update 'Aktualisierung der Felder
Selection.HomeKey 'Spring an die 1. Position

ActiveDocument.PrintPreview 'Öffnen der Druckvorschau
ActiveDocument.ClosePrintPreview 'Schliessen der Druckvorschau

Dim pdfPath As String
Dim dlgSaveAs As FileDialog
Dim fileName As String
Dim toc As TableOfContents
Dim figTable As TableOfFigures

' Deaktiviere die Anzeige von Markups
ActiveDocument.TrackRevisions = False

' Alle Inhaltsverzeichnisse aktualisieren
For Each toc In ActiveDocument.TablesOfContents
toc.Update
Next toc

' Abbildungsverzeichnisse aktualisieren
For Each figTable In ActiveDocument.TablesOfFigures
figTable.Update
Next figTable

' Öffne den Dialog zum Speichern als PDF
Set dlgSaveAs = Application.FileDialog(msoFileDialogSaveAs)
dlgSaveAs.Title = "PDF speichern als"

' Entferne die Dateierweiterung (falls vorhanden) und setze den Standard-Dateinamen auf PDF
fileName = ActiveDocument.Name
If InStrRev(fileName, ".") > 0 Then
' Entferne die Erweiterung (.docm, .docx, etc.)
fileName = Left(fileName, InStrRev(fileName, ".") - 1)
End If

' Setze den Dateinamen und den Pfad im Dialog
dlgSaveAs.InitialFileName = ActiveDocument.Path & "\" & fileName & ".pdf"

' Zeige den Dialog an
If dlgSaveAs.Show = -1 Then
pdfPath = dlgSaveAs.SelectedItems(1) ' Gibt den ausgewählten Pfad zurück

' Überprüfen, ob der Benutzer einen Dateinamen ausgewählt hat
If pdfPath = "" Then Exit Sub

' Falls der Benutzer den Dateinamen ohne .pdf eingegeben hat, fügen wir es hinzu
If Right(pdfPath, 4) <> ".pdf" Then
pdfPath = pdfPath & ".pdf"
End If

' Speichern als PDF
On Error GoTo ErrorHandler
ActiveDocument.ExportAsFixedFormat OutputFileName:=pdfPath, ExportFormat:=wdExportFormatPDF

' PDF nach dem Speichern automatisch öffnen
Call OpenPDF(pdfPath)

Exit Sub

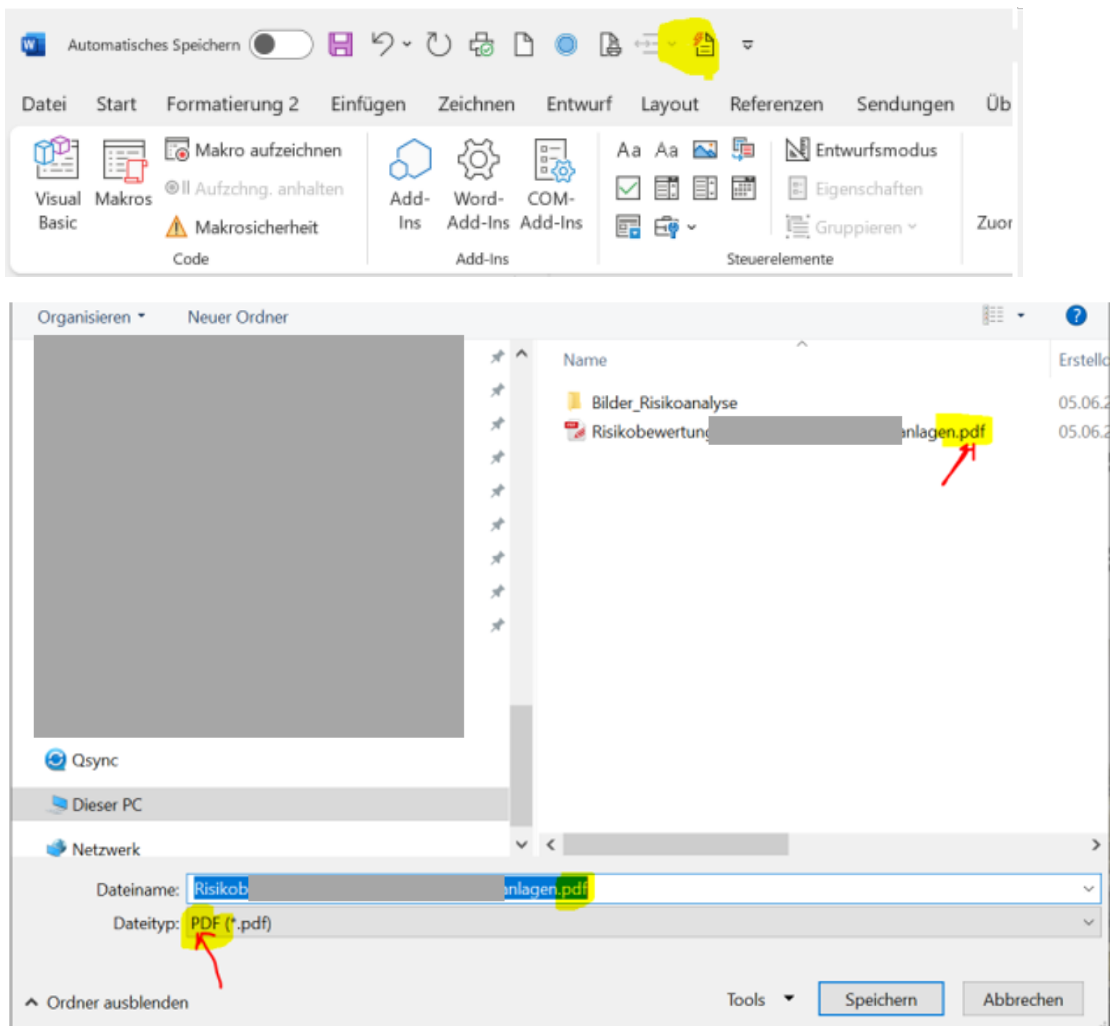
Else
Exit Sub
End If

ErrorHandler:
MsgBox "Fehler beim Speichern als PDF. Überprüfe den Dateipfad und versuche es erneut.", vbCritical
End Sub

' Funktion, um das gespeicherte PDF zu öffnen
Sub OpenPDF(pdfPath As String)
On Error Resume Next
' Versuche, das PDF mit dem Standard-PDF-Viewer zu öffnen
Shell "cmd /c start "" "" & pdfPath & """, vbHide
On Error GoTo 0
End Sub

Noch ein kleiner Hinweis zur Anwendung:

Soll ein Word-Dokument mit Anmerkungen als PDF exportiert werden, kann es sein, dass die Datei als "Name.docm" oder "Name.docm.pdf" exportiert wird. Falls das der Fall ist, im Speichern-Dialog einfach den Dateityp "PDF" auswählen und sodann wird die Datei richtig exportiert.





ChatGPT 4o mini

Anmelden

schreibe mir ein makro, mit dem ich ein Worddokument ohne markups drucken kann, auch wenn in einem Worddokument Markups schon vorhanden sind. Das Makro soll dann als Schaltfläche in Word integriert werden.

Klar, ich kann dir ein Makro schreiben, das alle Markups in einem Word-Dokument entfernt und dieses Dokument dann druckt, ohne die Markups zu berücksichtigen. Das Makro könnte wie folgt aussehen:

1. VBA-Makro zum Entfernen der Markups und Drucken

```
vba

Sub PrintWithoutMarkups()
    ' Deaktiviere die Anzeige von Markups
    ActiveDocument.TrackRevisions = False

    ' Drucke das Dokument
    ActiveDocument.PrintOut
End Sub
```

Kopieren

2. So fügst du das Makro in Word ein und machst es als Schaltfläche verfügbar:

Schritt 1: Makro in Word einfügen

1. Öffne dein Word-Dokument.
2. Drücke **Alt + F11**, um den VBA-Editor zu öffnen.
3. Wähle im Menü „Einfügen“ die Option „Modul“ aus.
4. Füge den obenstehenden Code in das Modul ein.
5. Schließe den VBA-Editor, indem du auf das „X“ klickst oder **Alt + Q** drückst.

Schritt 2: Schaltfläche für das Makro hinzufügen

1. Gehe zu „Datei“ -> „Optionen“.
2. Wähle im Menü „Menüband anpassen“ auf der linken Seite „Befehle auswählen“.
3. Wähle „Makros“ aus der Dropdown-Liste.
4. Suche das Makro „PrintWithoutMarkups“ in der Liste.
5. Wähle das Makro aus und klicke auf „Hinzufügen“, um es einer neuen Schaltfläche im Menüband zuzuweisen.
6. Bestätige mit „OK“.

Jetzt solltest du eine Schaltfläche im Menüband haben, die es dir ermöglicht, das Dokument ohne Markups zu drucken.

Falls du weitere Anpassungen benötigst, lass es mich wissen!



Wie muss ich das Makro in der Normal.dot oder in Word abspeichern, dass das Makro für alle Worddokumente zur Verfügung steht?

Um das Makro für **alle Word-Dokumente** verfügbar zu machen, musst du das Makro in der **Normal.dotm** (dem globalen Vorlage-Dokument von Word) speichern. Dadurch wird das Makro immer verfügbar sein, wenn du Word öffnest, und in jedem neuen oder bestehenden Dokument verwendet werden kann.

Schritte zum Speichern des Makros in der Normal.dotm:

1. **Makro in der Normal.dotm speichern:**
 - Öffne ein beliebiges Word-Dokument.
 - Drücke **Alt + F11**, um den VBA-Editor zu öffnen.
 - Im VBA-Editor siehst du auf der linken Seite den Bereich „Projekt – VBAProject“. Suche dort nach **Normal** (dies ist die globale Vorlage, die für alle Dokumente verwendet wird).
 - Klicke mit der rechten Maustaste auf „Normal“ und wähle „Einfügen“ > „Modul“, um ein neues Modul zu erstellen.
 - Füge den Code für das Makro (siehe oben) in dieses Modul ein.
 - Speichere das Makro und schließe den VBA-Editor (**Alt + Q**).
2. **Makro in der Normal.dotm sichern:**
 - Die **Normal.dotm**-Datei wird automatisch gespeichert, wenn du das Dokument schließt oder Word beendest.
 - Wenn du Word beendest, wird die Normal.dotm aktualisiert und enthält nun das Makro.

Schritt 2: Makro als Schaltfläche im Menüband verfügbar machen (falls gewünscht)

1. Gehe in Word zu **Datei -> Optionen**.
2. Wähle **„Menüband anpassen“** aus.
3. Wähle links **„Makros“** aus.
4. Suche das Makro „PrintWithoutMarkups“ und klicke auf „Hinzufügen“, um eine Schaltfläche für das Makro im Menüband zu erstellen.
5. Klicke auf **OK**, um deine Änderungen zu speichern.

Jetzt hast du das Makro für alle neuen und bestehenden Word-Dokumente verfügbar gemacht. Jedes Mal, wenn du Word öffnest, wird das Makro automatisch in der Normal.dotm-Vorlage geladen und kann sowohl über das Menüband als auch über die Makro-Funktion aufgerufen werden.

Hinweis:

- Die **Normal.dotm** ist die Vorlage, die Word standardmäßig für neue Dokumente verwendet. Wenn du Word auf einem anderen Computer verwendest, musst du sicherstellen, dass die gleiche Normal.dotm (mit dem Makro) auf dies em Computer vorhanden ist.



Sende eine Nachricht an ChatGPT



ChatGPT kann Fehler machen. Überprüfe wichtige Informationen.



